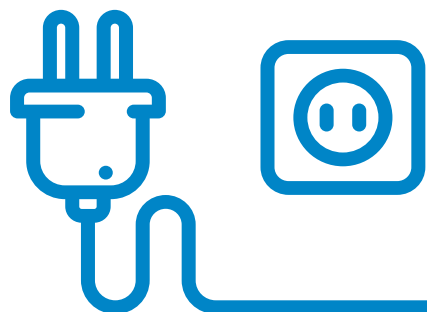




# Gwałtowne burze i nawałnice – na co zwrócić uwagę i jak się zachować? Pogodowy poradnik na lato.

Występowanie ekstremalnych zjawisk pogodowych to jeden z efektów zmiany klimatu, który odczuwamy już teraz. Burza jest zjawiskiem bardzo niebezpiecznym i często gwałtownym, może również stanowić realne zagrożenie dla zdrowia i życia. Jak postępować, gdy burza zaskoczy nas poza domem? Na co zwrócić uwagę będąc w pomieszczeniu? Czy możemy w jakiś sposób ponownie wykorzystać wodę opadową z gwałtownych nawałnic, które tak często występują w okresie letnim?



Zmiana klimatu i ocieplenie się Ziemi powodują, że naładowane energią fronty atmosferyczne ścierają się nad naszymi głowami coraz częściej. Jeśli przebywamy podczas burzy w domu powinniśmy przede wszystkim unikać używania sprzętów elektrycznych i elektronicznych zasilanych z sieci. Uchroni to nas przed porażeniem w przypadku uderzenia pioruna w naziemną sieć elektroenergetyczną. Warto również pamiętać o odłączeniu elektronicznego sprzętu domowego. Gwałtownym burzom, szczególnie w mniejszych miejscowościach i na terenach wiejskich, towarzyszą przerwy w dostawie prądu. Dla własnego komfortu warto mieć pod ręką sprawną latarkę z bateriami.

**Jeżeli burza zastanie nas poza domem, powinniśmy być wyjątkowo ostrożni i spróbować jak najszybciej znaleźć schronienie. Okazuje się, że jednym z bardziej bezpiecznych miejsc podczas burzy jest np. samochód.**

W trakcie wyładowań atmosferycznych musimy pamiętać o tym, aby oddalić się od wszystkich okolicznych drzew, zbiorników wodnych czy metalowych przedmiotów. Jeżeli nie możemy znaleźć schronienia, unikajmy otwartych przestrzeni, a jeśli już się na niej znajdujemy, spróbujmy zlokalizować najbliższe obniżenie terenu. Jak zachować się w momencie, kiedy nie mamy czasu na ucieczkę przed burzą? Najlepiej przykucnąć ze złączonymi i podciągniętymi pod siebie nogami, w ten sposób powstrzymamy przepływ prądu między stopami w przypadku uderzenia pioruna.

Podobnie powinniśmy się zachować w przypadku, gdy czujemy ładunki elektryczne w powietrzu, a włosy „stają nam dęba”. Ponadto osoby, które przebywają na otwartej przestrzeni w większej grupie, powinny rozproszyć się na odległość kilkudziesięciu metrów, aby w przypadku wyładowania atmosferycznego, część grupy mogła udzielić pomocy poszkodowanym.

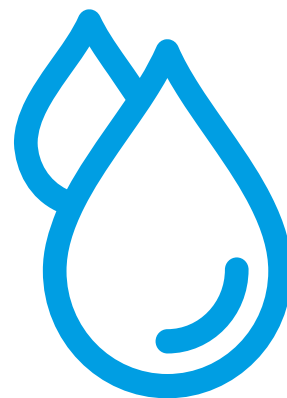
Towarzyszące burzom ulewne deszcze, które ostatnio regularnie przechodzą przez Polskę, nie poprawiają kondycji lokalnych zasobów wodnych. Niekorzystne zmiany w intensywności oraz rytmie opadów, a także niewielka przepuszczalność na terenach zabudowanych sprawiają, że woda opadowa nie ma szans na infiltrację. Ziemia nie absorbuje nadmiaru wody, w związku z tym w dłuższej perspektywie tej wody zaczyna brakować. Dodatkowo, systemy szybkiego odprowadzania wody błyskawicznie kierują ją do rzek, którymi następnie spływa ona do Bałtyku.



**„Odbudowa naturalnej retencji to wyzwanie na najbliższe lata. Pomocne mogą okazać się tzw. strefy zielono-niebieskie, czyli obszary ze zbiornikami wodnymi, łąkami kwietnymi, ogrodami deszczowymi, zielonymi dachami lub rustykalną zielenią. Tego typu tereny w naturalny sposób magazynują wodę zmniejszając ryzyko występowania zarówno suszy, jak i powodzi” – mówi rzecznik IMGW-PIB Grzegorz Walijewski.**

Istnieją również domowe sposoby, za pomocą których zadbamy o prawidłową wilgotność gleby i zieleń w naszym najbliższym otoczeniu. Gromadząc deszczówkę, a następnie wykorzystując ją do podlewania kwiatów w ogrodzie, nie tylko pielęgnujemy rośliny, lecz przede wszystkim zatrzymujemy wodę z opadów na dłużej. Tego typu działania możemy realizować również w formie zabaw edukacyjnych dla najmłodszych. Łącząc zabawę z nauką, efektywnie wprowadzamy dzieci w świat ekologii, ucząc kolejne pokolenia jak oszczędzać wodę.

Tę tematykę podejmuje skierowana do przedszkoli kampania „Obiecajmy”, której partnerem merytorycznym jest Instytut Meteorologii i Gospodarki Wodnej – Państwowy Instytut Badawczy. W ramach inicjatywy, placówki położone na terenach najbardziej zagrożonych suszą hydrologiczną otrzymują przenośne zbiorniki retencyjne wraz z narzędziami ogrodniczymi i nasionami, dzięki którym dzieci z łatwością mogą dbać o roślinność wokół budynków, przy okazji świetnie się bawiąc. Przewodnikiem po zasadach oszczędzania wody i magicznej krainie „Dostatkowo” jest bohaterka stworzonej w ramach kampanii książeczki dla przedszkolaków, kropelka Amelka. Kampania „Obiecajmy” powstała z inicjatywy marki Finish.



Więcej o kampanii „Obiecajmy”: [obiecajmy.finish.pl](https://obiecajmy.finish.pl)

---

Firma Reckitt, wspólnie z partnerem merytorycznym, IMGW-PIB – Instytutem Meteorologii i Gospodarki Wodnej - Państwowym Instytutem Badawczym, marką Bosch i National Geographic zainicjowała w ramach marki Finish kampanię „Obiecajmy” edukującą dzieci w wieku przedszkolnym o konieczności oszczędzania wody.

W ramach programu przedszkola znajdujące się na terenach zagrożonych suszą hydrologiczną otrzymają specjalne zbiorniki retencyjne na deszczówkę, a dzieci zostaną wyposażone w narzędzia, dzięki którym będą mogły samodzielnie dbać o ogródki, kwiaty i rośliny znajdujące się na terenie przedszkola. Elementem działań w ramach kampanii będzie również przekazanie nauczycielom oraz ich podopiecznym wyjątkowej książki „Amelka – mała i mądra kropelka”.

Najbliższe dzieciom miejsca, takie jak: dom, przedszkole czy plac zabaw, to przestrzeń, w której nie tylko uczą się o otaczającym je świecie, ale również kształtują nawyki, które procentują w przyszłości.

W przypadku dodatkowych pytań informacji udziela  
Biuro Prasowe Finish [biuroprasowefinish@havas.pl](mailto:biuroprasowefinish@havas.pl)



Instytut Meteorologii i Gospodarki Wodnej  
Państwowy Instytut Badawczy